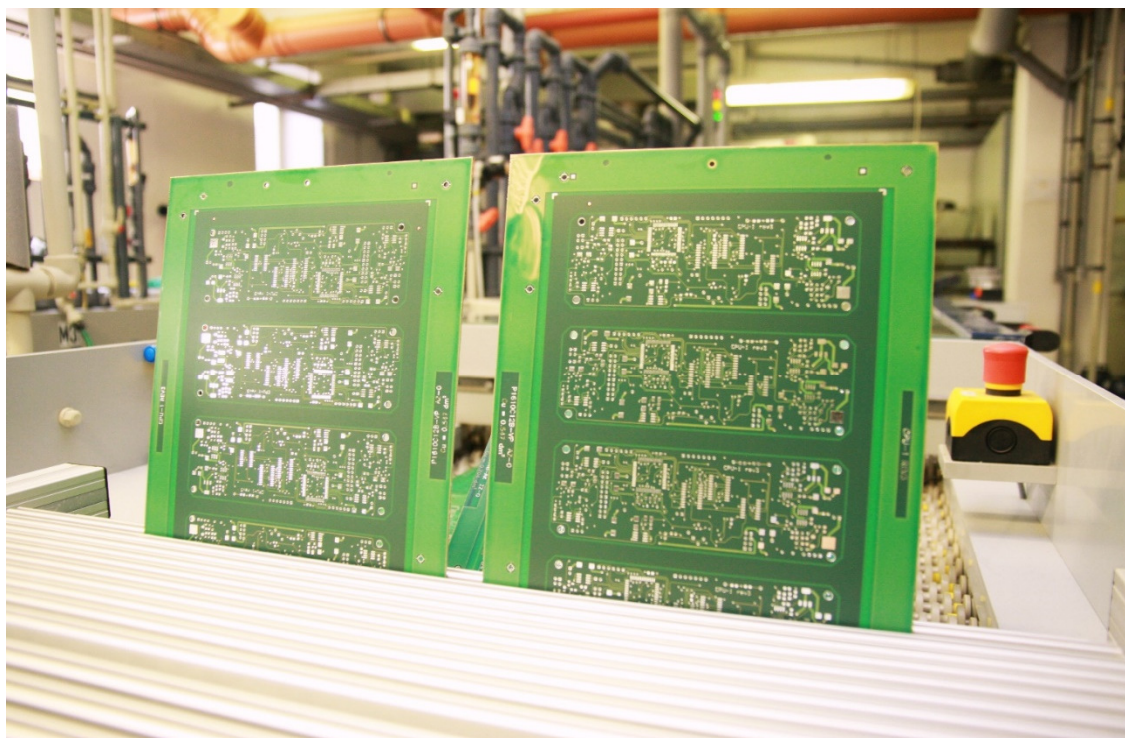


**PCB Benešov, a.s.**



**VÝROČNÍ  
ZPRÁVA**

**2016**

# VÝROČNÍ ZPRÁVA ZA ROK 2016 PCB BENEŠOV, a.s.

**OBSAH** / POČET STRAN VÝROČNÍ ZPRÁVY včetně příloh: 26

Oddíly textu výroční zprávy: 7

- A. Základní údaje (str. 1)
- B. Údaje o cenných papírech (str. 1)
- C. Údaje o činnosti (str. 2)
- D. Údaje o majetku a finanční situaci (str. 3)
- E. Údaje o pořízených investicích 2014 - 2016 (str. 4)
- F. Výhled do budoucnosti, plánované investice (str. 5)
- G. Údaje o statutárních a dozorčích orgánech (str. 6)
- H. Údaje o osobách odpovědných za výroční zprávu a ověření účetní závěrky (str. 7)
- I. Závěrečné prohlášení (str. 7)

Přílohy:

Účetní závěrka v nezkráceném rozsahu ke dni 31.12.2016 :

Rozvaha	4
Výkaz zisku a ztráty	2
Přehled o peněžních tocích	1
Přehled o změnách vlastního kapitálu	1
Příloha k účetní závěrce	7
Zpráva o vztazích	2
Zpráva auditora	2

## A. ZÁKLADNÍ ÚDAJE

Obchodní jméno: **PCB Benešov, a.s.**  
Sídlo: Benešov, Jana Nohy 1352, PSČ 256 01  
Identifikační číslo: 451 47 698  
Právní forma: akciová společnost  
Datum zapsání do OR: 1.5.1992, oddíl B, vložka 1454

PCB Benešov je samostatnou akciovou společností a její činnost je řízena Stanovami.

Telefon: +420 317 721 931

Webové stránky: [www.pcb-benesov.cz](http://www.pcb-benesov.cz)

Předmět podnikání dle výpisu z OR:

- výroba nebezpečných chemických látek a nebezpečných chemických směsí a prodej chemických látek a chemických směsí kvalifikovaných jako vysoce toxické a toxické
- výroba, obchod a služby neuvedené v přílohách 1 až 3 živnostenského zákona
- výroba, instalace, opravy elektrických strojů a přístrojů, elektronických a telekomunikačních zařízení

Údaje o kapitálu společnosti k 31.12.2016:

Základní kapitál činí **60 963** tis. Kč

(slovy: šedesát milionů devět set šedesát tři tisíce korun českých) a je celý splacený.

Vlastní kapitál je **91 134** tis. Kč

(slovy: devadesát jeden milion jedno sto třicet čtyři tisíce korun českých).

## B. ÚDAJE O CENNÝCH PAPÍRECH

Základní kapitál společnosti je rozdělen na 60 963 kusů akcií v listinné podobě s nominální hodnotou 1000,- Kč, znějících na jméno.

Práva spojená s listinnou akcií na jméno vykonává ten, na koho je akcie vystavena nebo ten, kdo se prokáže písemným prohlášením osoby, která vykonává úschovu nebo uložení podle zvláštního právního předpisu.

S každou akcií o jmenovité hodnotě 1 000,- Kč je spojen jeden hlas.

Akcionář má právo na odpovídající podíl ze zisku (dividendu), který valná hromada podle roční účetní závěrky určí k rozdělení na akcii. Dividenda podléhá dani z příjmu, kterou z vyplácených dividend srazí a odvede společnost.

Nárok na vyplácení dividendy se řídí zákonem a o jeho vyplacení rozhodne valná hromada. Ta rozhoduje i o způsobu vyplácení dividendy. Pokud nebude místo výplaty určeno, vyplatí společnost dividendu v sídle společnosti.

## C. ÚDAJE O ČINNOSTI

### Výroba, zakázková náplň

Hlavním nosným programem činnosti společnosti je stále výroba desek plošných spojů. Výrobní činnost není závislá na patentech ani licencích, nemá úsek výzkumu a vývoje. Společnost je řízena v souladu se stanovami a.s., organizačně v souladu s organizačním řádem.

Naplněnost výroby podle výše tržeb byla srovnatelná s předchozím rokem, stouply o 0,3 %, marže přidané hodnoty vzrostla o 6,7 %. Původně naplánovaných 90 milionů se nepodařilo splnit. Při stanovení plánu jsme vycházeli ze skutečnosti roku 2015. Skladba výroby se až na některé drobné odlišnosti nemění, novinkou byly DPS, jejímž základním materiálem je měď.

Tržby za výrobu za poslední tři účetní období, v tis. Kč:

2014	2015	2016
98 163	84 921	85 154

Skladba výroby podle typu vyrobených DPS:

typ DPS	v %
jednostranné	22
oboustranné	10
vícevrstvé	53
nerezové šablony	15

### Zaměstnanci

V roce 2016 se podařilo stabilizovat vedení společnosti, vedoucích pracovníků je 5, a sice: ředitelka (zároveň vedoucí ekonomického úseku a personalista), vedoucí výrobního úseku, vedoucí technické kontroly (zároveň manažer kvality), vedoucí technického úseku a vedoucí obchodního úseku (obchodní zástupce).

Průměrný evidenční počet zaměstnanců v roce 2016 byl **75** (40 žen a 35 mužů).

vedoucí pracovníci (vedení a.s.)	5
techničtí pracovníci	13
pracovníci výrobního úseku	42
pracovníci úseku technické kontroly	11
režijní pracovníci	4

## D. ÚDAJE O MAJETKU A FINANČNÍ SITUACI, ANALÝZA TRENDŮ

Společnost hospodaří s dlouhodobým hmotným majetkem v pořizovacích cenách 223 492 tis. Kč, zůstatková cena tohoto zařízení je 28 193 tis. Kč.

Společnost má veškerý majetek ve svém vlastnictví, nemá žádné závazky vůči úvěrovým institucím. V roce 2017 má naplánováno pořízení investic v pořizovací ceně cca 30 milionů korun (více v odd. E), vše z vlastních zdrojů.

Co se týká aktivity oběžných aktiv, doba obratu zásob ve dnech: 49. Doba inkasa pohledávek za rok 2016 činil 27 dnů (o 2 dny méně než v předchozím období).

Platební morálka je výborná: doba splatnosti závazků činil 4 dny.

Peněžní prostředky na účtech se dlouhodobě ukládají za účelem vlastního investování do hmotných investic. Na konci účetního období 2016 činil zůstatek peněžních prostředků 50 252 tis. Kč.

Vykázaný účetní výsledek účetního období 2016 je ztráta ve výši 1 578 tis. Kč.

### Přehled o změnách vlastního kapitálu

	jednotky	2014	2015	2016
Aktiva celkem	tis. Kč	103 457	99 563	97 113
Pohledávky celkem	tis. Kč	9 340	5 829	7 918
Vlastní kapitál	tis. Kč	95 923	92 930	91 134
Základní kapitál	tis. Kč	60 963	60 963	60 963
Závazky celkem	tis. Kč	4 865	4 478	3 792
Hodnota vlastního kapitálu připadající na jednu akcii	Kč	1 589	1 524	1 495
Hospodářský výsledek před zdaněním	tis. Kč	662	-2 632	-1 578

## E. ÚDAJE O POŘÍZENÝCH INVESTICÍCH 2014 - 2016

<b>Pořízené hmotné investice v roce 2014</b>	<b>3 654 518</b>
- spektrofotometr UV	59 535
- paletový vozík do skladu ZM	56 819
- vyvolávací zařízení Schmid, Německo	3 538 094

<b>Pořízené investice v roce 2015</b>	<b>6 560 093</b>
---------------------------------------	------------------

z toho hmotné:

- technické zhodnocení vyvolávačky	531 730
- vyplňovač otvorů MASS	65 420
- tester optický ADEON 2015	3 283 800
- sušička k laseru na šablony	85 492
- laminace vícevrstvých spojů	736 134
- balička vakuová	144 610
- inspekční zařízení na kontrolu	84 588

z toho nehmotné:

webové rozhraní	732 564
definity systém IS PCB	895 755

<b>Pořízené investice v roce 2016</b>	<b>2 054 560</b>
---------------------------------------	------------------

osvitové zařízení na filmy	203 190
automobil Hyundai	450 000
zhodnocení laminace vícevrstvých spojů	852 214
vyvolávací zařízení na filmy	58 720

Investiční činnost v roce 2016 byla za poslední 3 roky nejnižší. Probíhaly výběry dodavatelů, s nimiž se započala jednání koncem roku 2015, v roce 2016 probíhala řada technologických zkoušek u největších plánovaných investic u výrobců a nabídky se průběžně vyhodnocovaly.

Pokles hodnot dlouhodobého majetku způsobilo vyřazení z evidence z důvodu prodeje a likvidace. Vyřazení z evidence proběhlo z důvodu prodeje u linky Shadow a osobních automobilů. Ekologická likvidace proběhla u starého nepoužívaného zařízení na osvit, elektrického testeru a lisu.

## F. VÝHLED DO BUDOUCNOSTI, PLÁNOVANÉ INVESTICE

Chceme zvýšit povědomí o firmě. Již 25 let úspěšně funguje na trhu a je třeba, aby stále platilo, že PCB Benešov, a.s. je stabilní a fungující společnost a stabilní zaměstnavatel.

Jednou z priorit firmy je udržení počtu zaměstnanců ve stávajícím počtu 75 pracovníků.

Po obchodní stránce chceme stabilizovat zakázky a zvýšit roční obrat cca o 6 %, abychom splnili stanovený plán 90 milionů Kč. Poskytováním kvalitních služeb, přesností zpracování poptávek a kvalitně odvedenou výrobou.

Ve výrobě je nutné se zaměřit na operativní monitorování a výkonnost procesů (s implementací systému sledování zakázek), snížení zmetkovitosti a dodatečných nákladů na náhradní výrobu a snížit počet zákaznických reklamací.

V souladu se zavedeným systémem kvality ISO je v roce 2017 je nutné udržovat a zlepšovat systém kvality s přípravou na implementaci normy verze ISO 9001:2015 a získání certifikátu ISO 9001:2015.

V budoucnosti se chceme zaměřit na modernizaci výrobních zařízení.

Plánované investice v roce 2017 jsou cca 28 milionů korun:

- Přístavba výrobních prostor: na jaře 2017 zvětšujeme výrobní a skladovací prostory přístavbou ke stávající budově s výrobou, vzniknou dvě místnosti, a sice jedna na technologii přímých osvitů a druhá jako sklad základního materiálu. Hodnota investice 3 mil. Kč.
- Přímé osvity: v květnu - červnu 2017 nám budou dodány dvě zařízení na přímé osvity od německého výrobce. Jedná se o špičková zařízení, jejichž pořízením se zrychlí fotoprocesy. Hodnota investice 15 mil. Kč.
- Vrtačka: na červen 2017 je potvrzeno dodání nové vrtačky a frézy, od německého výrobce. Hodnota investice 9 mil. Kč.
- Laser na kódové značení: pořízením laserového zařízení na aplikaci datamatrix kódu na plošné spoje (způsob značení desek jedinečným kódem) budeme první výrobcem plošných spojů v ČR, který toto používá. Odhad na investici je do 1 mil. Kč.

## G. ÚDAJE O STATUTÁRNÍCH A DOZORČÍCH ORGÁNECH

### Představenstvo:

Vladimír Duras - předseda (ve funkci do 16.2.2017)

Eva Vránková – předseda (datum vzniku funkce: 16.2.2017)

Jiří Černík – místopředseda představenstva

Ing. Karel Vacek – člen představenstva

### Dozorčí rada:

Ing. Alois Tůma – předseda dozorčí rady

Ing. Jana Pišvejcová – člen

Jaroslava Strejcová – člen

Prohlašujeme, že žádný z členů představenstva a dozorčí rady společnosti nebyl odsouzen pro trestný čin majetkové povahy.

V roce 2016 nebyly členům orgánů společnosti vyplaceny tantiémy, ani půjčky a úvěry.

Akcionářům nebyly vypláceny dividendy.

Údaj o počtu akcií, které jsou v majetku členů představenstva, dozorčí rady a vedoucích pracovníků PCB Benešov, a.s.: v roce 2016 předseda dozorčí rady vlastnil 51 047 ks akcií.



## H. ÚDAJE O OSOBÁCH ODPOVĚDNÝCH ZA VÝROČNÍ ZPRÁVU A OVĚŘENÍ ÚČETNÍ ZÁVERKY ZA ROK 2016

Výroční zprávu zpracovala Eva Vránková, ředitelka a vedoucí ekonomického úseku PCB Benešov, a.s. Je odpovědná za veškeré údaje uvedené ve výroční zprávě. Je předsedou představenstva, zastupuje společnost dle zápisu v obchodním rejstříku.

Podkladem ke zpracování výroční zprávy jsou údaje z účetnictví.

Všechny údaje uvedené ve výroční zprávě odpovídají skutečnosti a žádné podstatné okolnosti nebyly vynechány nebo zamlčeny.

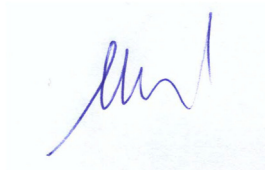
Účetní závěrka za rok 2016 je ověřena auditorkou Ing. Janou Rosenbaumovou (oprávnění č. 2081) z firmy AUDIT & CONSULTING, spol. s r.o., se sídlem Klatovská 371, Příbram PSČ 261 01.

---

## I. ZÁVĚREČNÉ PROHLÁŠENÍ

Prohlašuji, že údaje uvedené ve výroční zprávě za rok 2016 odpovídají skutečnosti a žádné podstatné okolnosti, které by mohly ovlivnit přesné a správné posouzení emitenta cenných papírů, nebyly vynechány.

Za PCB Benešov, a.s., zpracovatel: Eva Vránková



V Benešově dne 25. dubna 2017